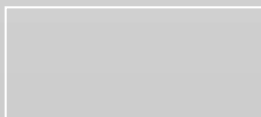
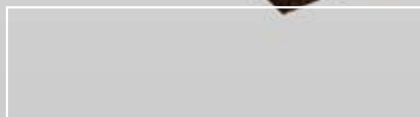


BetonTherm Cork

Cappotto termico bioecologico in cementolegno e sughero biondo naturale

Beton Wood

Istruzioni di posa cappotto termico su muratura



DESCRIZIONE

Istruzioni di posa per cappotto termico BetonTherm Cork bioecologico in cementolegno e sughero biondo, su supporto in calcestruzzo, mattoni pieni o forati o blocchi di calcestruzzo.

FASE 1

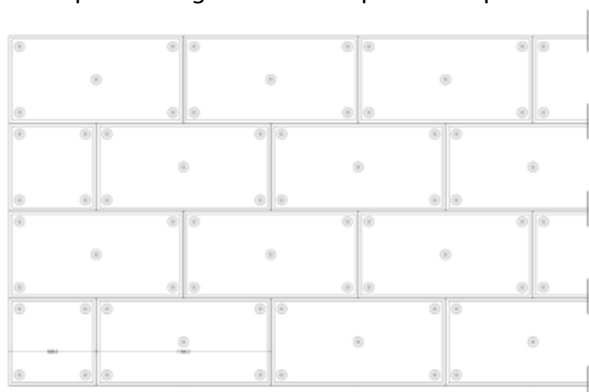
Posare il primo strato dei pannelli, disposti in orizzontale secondo la lunghezza maggiore, adagiando i pannelli a partire dalla base della muratura.

E' anche possibile realizzare la zoccolatura del cappotto, posando una prima fascia a terra impiegando i pezzi speciali con isolante in XPS. In questo modo il sistema è impermeabile all'acqua di risalita.

FASE 2

Posa dei pannelli isolanti del Sistema BetonTherm Cork:

- posare i pannelli a giunti sfasati e partire dal profilo di partenza;



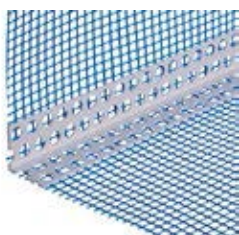


BetonFix 8U

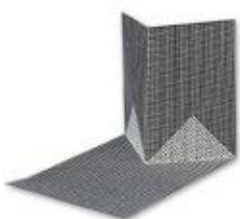
Tassello da ancoraggio per avvitamento con spina in acciaio, adatto a supporti in calcestruzzo, mattoni pieni o forati o blocchi in calcestruzzo.



BetonNet Strip



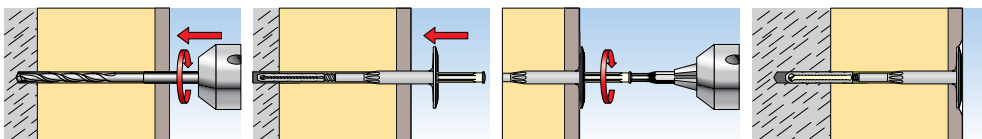
BetonCorner PVC



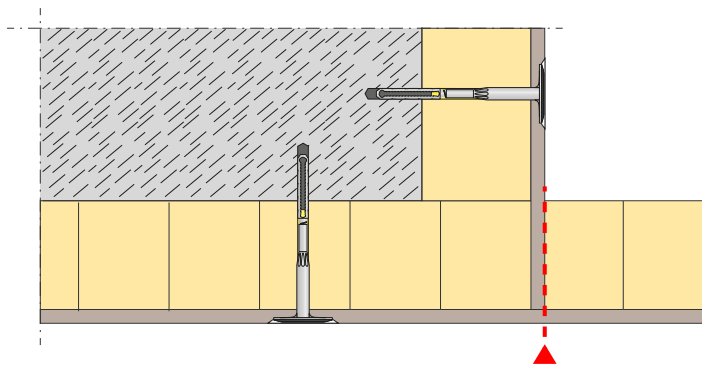
BetonCorner Shape

Beton  **Wood**

- appoggiare il pannello alla parete e con un trapano (punta 8 mm) forare la parete sottostante in corrispondenza degli appositi alloggi per i tasselli a fungo BetonFix sul pannello;
- pulire l'alloggio del tassello con aria compressa prima di inserire il tassello a fungo BetonFix per muratura;
- ancorare il pannello alla parete inserendo i tasselli e avvitando con il trapano l'elemento che fuoriesce dalla testa del fungo (attenzione: non usare trapani a percussione su murature forate);



- nel posare pannelli adiacenti fare molta attenzione a far aderire bene lo strato isolante in modo che i bordi esterni dei pannelli coincidano perfettamente;
- per la realizzazione degli angoli utilizzare i pannelli speciali con isolante pretagliato, avendo cura che la lastra in cementolegno sormonti sempre l'isolante.



| FASE 3

Procedere all'armatura dei giunti tra i pannelli isolanti BetonTherm Cork rivestendone i bordi ribassati col nastro adesivo BetonNet Strip. La sovrapposizione del nastro coprigiunto deve essere di 10 cm minimo.

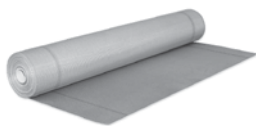
| FASE 4

Procedere con la rasatura dei giunti e la stuccatura dei tasselli con Mapelastic (MAPEI).

| FASE 5

Prestare la massima attenzione alle congiunzioni tra i pannelli isolanti BetonTherm Cork e i componenti edilizi presenti in facciata (porte, finestre, sporti, giunti di dilatazione del fabbricato, angoli, ecc.) ed impiegare gli accessori adeguati al fine di un'esecuzione a regola d'arte:

- rivestire gli angoli con accessorio rinforza-angoli BetonCorner PVC
- rivestire i bordi di finestre e porte con l'accessorio preformato BetonCorner Shape
- il sistema non necessita di giunti di dilatazione termica, ma se sono presenti nell'edificio questi vanno rispettati.



BetonNet Glass 360



BetonPlaster AP50 bianco

| FASE 6

Prima di eseguire la rasatura armata con rete BetonNet in fibra di vetro 360 gr/mq, preparare il supporto:

- verificare la planarità superficiale ed eventualmente intervenire con levigatrice orbitale;
- inumidire e pulire i pannelli isolanti BetonTherm Cork con pannello umido sul lato cementizio per eliminare le polveri superficiali.

| FASE 7

Stesura della rete BetonNet srotolandola dall'alto verso il basso senza sormonto.

| FASE 8

Preparare il supporto per la rasatura applicando un primer adeguato.

| FASE 9

Stendere la prima mano di rasante BetonPlaster AP 50 bianco prestando attenzione alle seguenti indicazioni:

- Non aggiungere alla miscela acqua o alterare il rapporto di miscelazione;
- Temperatura d'impiego $+5^{\circ}\text{C} \div +40^{\circ}\text{C}$;
- Non applicare in presenza di irraggiamento diretto nelle ore centrali della giornata o in caso di forte vento o pioggia battente;
- Non applicare su supporti bagnati, gelati, in fase di disgelo o con rischio di gelo nelle 24 ore successive l'applicazione.

| FASE 10

Stendere la seconda mano di rasante secondo le indicazioni della FASE 8. Si consiglia di non superare lo spessore di 2 mm per lo strato di rasante.

| FASE 11

Imbiancatura esterna da eseguirsi una volta che la rasatura armata avrà fatto presa, il tempo di indurimento varia da 1 a 3 giorni ed è comunque dipendente dalle condizioni climatiche (si consiglia l'impiego di un prodotto silossanico).

BETONWOOD Srl

Sede:
Via Falcone e Borsellino, 58
I-50013 Campi Bisenzio (FI)

T: +39 055 8953144
F: +39 055 4640609

info@betonwood.com
www.betonwood.com

BTHF-ISTPM R.14.9

Beton  **Wood**

Il presente documento sostituisce ed annulla le precedenti versioni. Vanno sempre applicati soltanto sistemi BetonWood completi. Sistemi misti, con componenti di altre marche non sono ammessi. Le indicazioni e prescrizioni sopra indicate, sono basate sulle nostre attuali conoscenze tecnico-scientifiche, che in ogni caso sono da ritenersi puramente indicative, in quanto le condizioni d'impiego non sono da noi controllabili. Pertanto, l'acquirente deve comunque verificare l'idoneità del prodotto al caso specifico, assumendosi ogni responsabilità derivante dall'uso, sollevando la BetonWood da qualsivoglia conseguente richiesta di danni. Per qualsiasi informazione contattare il nostro ufficio tecnico.